

Геморрагическая лихорадка с почечным синдромом или "мышинная лихорадка" (ГЛПС)

Это тяжелое инфекционное заболевание, вызываемое вирусами.

Инфекция у человека протекает как лихорадочное заболевание, особенностью которого является поражение в различной степени кровеносных сосудов и почек, которое может привести к смертельному исходу.

Источником возбудителя служат мышевидные грызуны. Заражение человека происходит воздушно-пылевым путем, при вдыхании высушенных испражнений инфицированных грызунов. Передача вируса возможна также при соприкосновении с грызунами или инфицированными объектами внешней среды (солома, сено и т.п.).

Возможно заражение человека при употреблении продуктов, которые не подвергались термической обработке (капуста, морковь и др.) и которые были загрязнены грызунами. Передача инфекции от человека к человеку невозможна. Заболевают чаще мужчины (70-90% больных), в основном в возрасте от 16 до 50 лет.

После перенесенной ГЛПС повторного заболевания не наблюдается.



Первые признаки заболевания ГЛПС

Заболевание начинается с повышения температуры до 38 - 40°C, озноба, головной боли, боли в мышцах и пояснице, в отдельных случаях сопровождается сыпью, кратковременным расстройством зрения.



Первые признаки заболевания напоминают ОРЗ, грипп и поэтому часто не внушают опасения.

При появлении признаков заболевания, не занимайтесь самолечением, а немедленно обращайтесь к врачу.

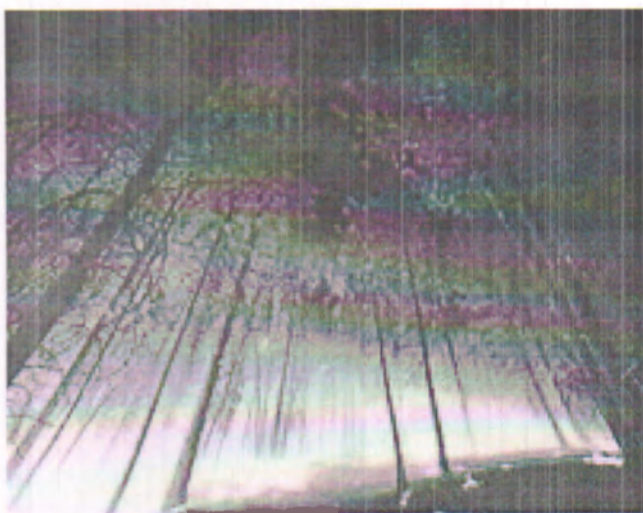
Чтобы предупредить заболевание, необходимо:

- ✓ проводить постоянную борьбу с грызунами в населенных пунктах, частных подворьях, местах скопления грызунов всеми известными методами;
- ✓ продукты питания, без надежной упаковки не оставлять в доступных для грызунов местах;
- ✓ при проведении работ, связанных с пылеобразованием (кормление скота сеном, соломой) обязательно пользоваться средствами защиты органов дыхания (респираторами, ватно-марлевыми повязками);
- ✓ при проведении работ в местах скопления грызунов пользоваться перчатками, не курить, не принимать пищу;
- ✓ после проведения работ в местах скопления грызунов, перед приемом пищи тщательно мыть руки с мылом.

ПАМЯТКА

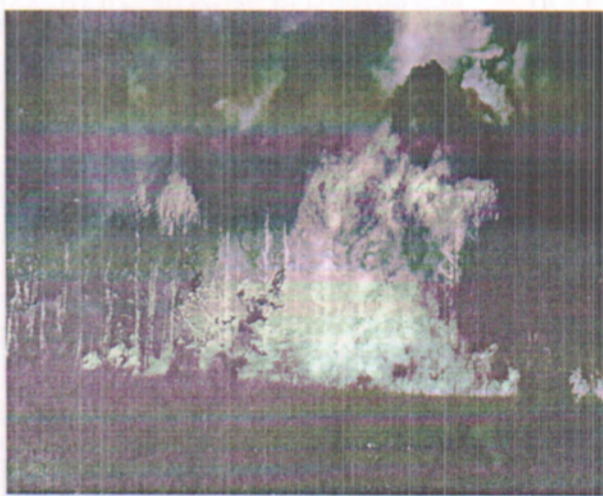
Что делать, если к населенному пункту приближается пожар?

Если есть вероятность приближения огня к вашему населенному пункту, подготовьтесь к возможной эвакуации:



- ✓ поместите документы, ценные вещи в безопасное, доступное место;
- ✓ подготовьте к возможному экстренному отъезду транспортные средства;
- ✓ наденьте хлопчатобумажную или шерстяную одежду, при себе имейте: перчатки, платок, которым можно закрыть лицо, защитные очки или другие средства защиты глаз;
- ✓ подготовьте запас еды и питьевой воды;
- ✓ внимательно следите за информационными сообщениями по телевидению и радио, средствами оповещения, держите связь со своими знакомыми в других районах вашей местности;
- ✓ заблаговременно разместите в безопасном месте детей, пожилых людей и инвалидов;
- ✓ избегайте паники!

Для информации:



Противопожарные расстояния от границ застройки городских поселений до лесных массивов должны быть не менее 50 метров, а от границ застройки городских и сельских поселений с одно-, двухэтажной индивидуальной застройкой до лесных массивов - не менее 15 метров.

Для населенных пунктов, расположенных в лесных массивах должны быть проведены работы по: устройству защитных противопожарных полос, удалению в летний период сухой растительности.

Если вы обнаружили очаги возгорания необходимо позвонить в «службу спасения» по телефону «112» с любого мобильного телефона.

БУДЬТЕ ОСТОРОЖНЫ С ОГНЕМ НА ПРИРОДЕ!

ПРАВИЛА РАЗВЕДЕНИЯ КОСТРА В ЛЕСУ:

1. Дети не должны разводить костер одни, без взрослых.
2. Рядом с костром не должно быть предметов, которые могут загореться.
3. Нельзя разводить костер под деревьями.
4. Костер лучше разводить на старом кострище. Если его нет, то лопатой надо снять дерн и разводить костер в образовавшейся ямке.
5. Обязательно наблюдайте за горящим костром!
6. Уходя, надо погасить костер: залить водой или засыпать песком, а снятый дерн положить на место.



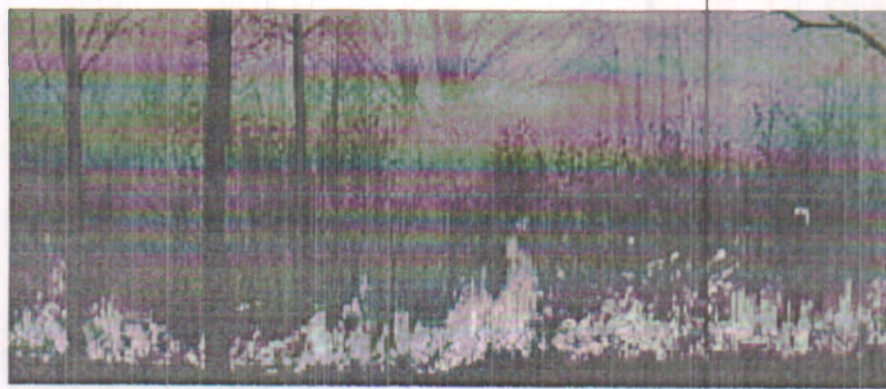
Убедительная просьба к родителям: не оставляйте детей без присмотра у костра, чтобы детская шалость не превратилась в «большой пожар». Ведь дети всегда хотят подбросить «ещё одну веточку», забывая об осторожности! Не допускайте их игр с огнем! Проводите с ними разъяснительные беседы, о том, что спички не игрушка, что нельзя бросать в костер незнакомые предметы, аэрозольные упаковки, объясните им, что от их правильного поведения порой зависит их собственная жизнь.

ОСНОВНЫЕ ПРИЧИНЫ ВОЗНИКНОВЕНИЯ ПОЖАРА на природе:

1. Брошена горящая спичка, окурок;
2. Люди разводили костер в местах с подсохшей травой, под кронами деревьев;
3. Люди выжигали траву на лесных полянах, прогалинах или на поле около леса;
4. Осколок стекла, брошенного на солнечном месте, сфокусировал солнечные лучи как зажигательная линза;
5. Хозяйственные работы в лесу (корчевка взрывами, сжигание мусора, строительство дорог) велись людьми с нарушениями правил техника безопасности.

ЕСЛИ ВЫ ОКАЗАЛИСЬ ВБЛИЗИ ПОЖАРА В ЛЕСУ, ТО:

- выходите на дорогу, просеку или к берегу реки;
- выходите из зоны быстро, перпендикулярно направлению движения огня;
- выйдя на открытое пространство дышите воздухом возле земли - там он менее задымлен, рот и нос при этом прикройте ватно-марлевой повязкой или мокрой тряпкой, платком;
- если нет открытых участков, выходите по участку лиственного леса, в отличие от хвойного он возгорается не сразу и горит слабее;
- если невозможно уйти от пожара, войдите в воду или накройтесь мокрой одеждой;
- когда будете в безопасности, сообщите о пожаре по телефону 112



ПАМЯТКА ПО ЗАЩИТЕ ОТ УКУСА КЛЕЩЕЙ

Собираясь в лес, необходимо одеться так, чтобы уменьшить возможность заползания клещей под одежду. Рекомендуется проводить само- и взаимоосмотры для обнаружения прицепившихся клещей (каждый час).



Чаще клещи присасываются в места, где наиболее нежная кожа: подмышечные впадины, волосистую часть головы, шею. Заразиться клещевым энцефалитом можно не только при укусе клеща, но и при его раздавливании, так как вирус может попасть в организм человека через микротрещины на руках. Заражение может произойти и при употреблении в пищу сырого (не кипяченого) молока коз и приготовленных из него без термической обработки продуктов.

В лесу не рекомендуется садиться или ложиться на траву. Для выбора места стоянки в лесу предпочтительны сухие сосновые леса с песчаной почвой или участки, лишенные травянистой растительности.

После возвращения из леса необходимо провести полный осмотр тела, одежды. Нельзя

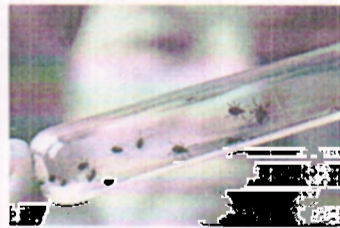
завносить в помещение свежесорванные цветы, ветки, верхнюю одежду и другие предметы, на которых могут оказаться клещи. Если в доме есть домашние животные, их необходимо в период активности клещей обрабатывать средствами против эктопаразитов в форме капель на холке. Животных следует регулярно осматривать и, при необходимости, удалять клещей.

Надежной мерой защиты от клещевого энцефалита являются прививки, которые в обязательном порядке делают лицам, постоянно работающим в возможных очагах поражения (геологи, топографы, лесники), остальным - на добровольной основе. Прививки должны быть закончены за 14 дней до выхода в очаг. За это время у человека вырабатывается иммунитет. Если клеща не удалось сохранить и доставить на исследование в лабораторию, то для профилактики заболевания следует приобрести в аптеке противоклещевой иммуноглобулин.



Первые признаки заражения клещевым энцефалитом у человека

Инкубационный период от 1 до 30 дней. Заболевание начинается внезапно с озноба, быстрого повышения температуры тела до 38-39 °С, которая держится 5-10 дней; беспокоит головная боль, слабость, нарушение сна, тошнота, лицо и глаза становятся красными; на 3-5 день болезни развивается поражение нервной системы: заторможенность, сонливость, бред, галлюцинации, двигательное возбуждение, иногда судороги; характерным признаком клещевого энцефалита является нарушение дыхания, которое может закончиться полной остановкой и смертью больного.



Нужно помнить, что только 7-10% клещей являются переносчиком данного вируса. А также клещи переносят очень опасное заболевание клещевой боррелиоз, прививки от которой не создана.

По внешнему виду инфицированность клеща определить невозможно, необходимо провести лабораторное исследование. Клеща в стеклянном флаконе, закрытом плотной крышкой необходимо доставить в лабораторию ФГУЗ «Центр гигиены и эпидемиологии в Республике Башкортостан» по адресу: г. Уфа, ул. Шафиева, 7, (тел.: 8(347) 232-84-22). Прием с 9 до 16 часов ежедневно.

